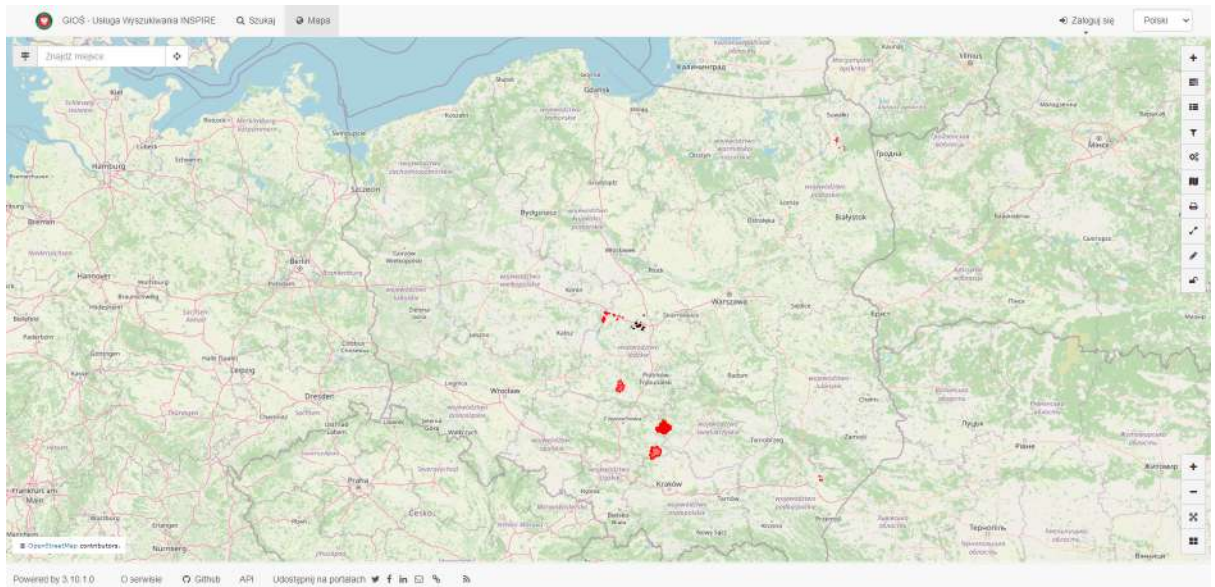


INSTRUKCJA SPRAWDZANIA POPRAWNOŚCI ZBIORÓW APP

Jak sprawdzić poprawność bez posiadania programu QGIS?

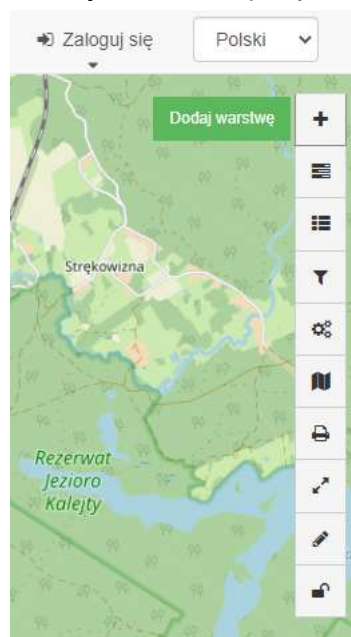
1. Wchodzimy do internetowej mapy przygotowanej przez Główny Inspektorat Ochrony Środowiska znajdującej się pod linkiem:

<https://inspire.gios.gov.pl/geonetwork/srv/pol/catalog.search#/map>



Rys. 1. Zrzut ekranu z programu do przeglądania usług sieciowych zgodnego z przepisami INSPIRE. Uruchomiony przez Główny Inspektorat Ochrony Środowiska.

2. Wybieramy narzędzie z listy po prawej stronie “Dodaj warstwę” i wybieramy miejsce z którego warstwa ma być dodana (za pomocą usług)



Rys. 2. Zrzut ekranu z programu do przeglądania usług sieciowych zgodnego z przepisami INSPIRE. Panel przycisków.

3. Następnie przechodzimy do nowej zakładki kopiujemy interesujące nas adresy usług sieciowych z Ewidencji Zbiorów i Usług Danych Przestrzennych.

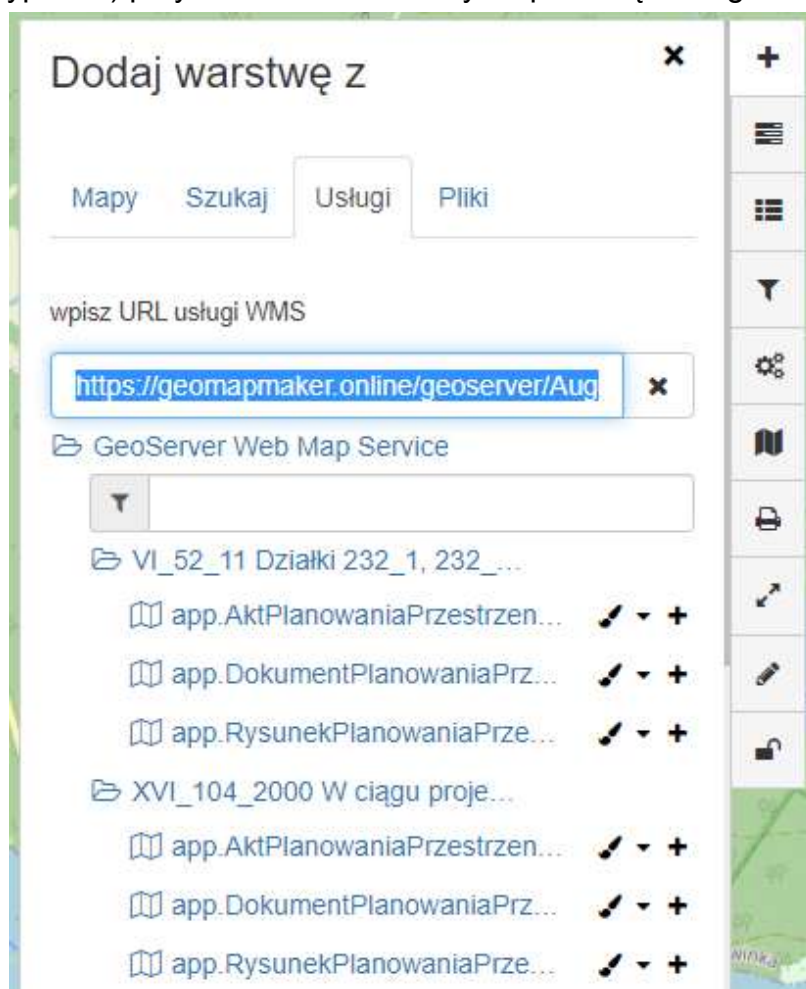
Bądź korzystamy z bezpośrednio dostępnych linków:

- Zgierz: <https://geomapmaker.online/geoserver/ZgierzWMpzp/wms>
- Secemin: <https://geomapmaker.online/geoserver/SeceminWMpzp/wms>
- Sieniawa: <https://geomapmaker.online/geoserver/SieniawaMwMpzp/wms>

Ewidencja zbiorów i usług danych przestrzennych						
TERYT: <input type="text"/> Typ jednostki <input type="text"/> augustów <input type="text"/> Fraza w nazwie zbioru <input type="text"/> Temat <input type="text"/> Usługa <input type="text"/> Adres usługi WMS <input type="text"/> Filtruj <input type="text"/> Pokaż wszystko <input type="text"/>						
l.p.	Identyfikator zbioru danych	Organ zgłaszający	Nazwa zbioru danych	TERYT	Dostępne usługi	Usługa przeglądania
1	PL_ZIPIN.1265	Wójt gminy Augustów	Ewidencja Miejscowości Ulic i Adresów	200102_2	wyszukiwania, przeglądania, pobierania	https://www.punktyadresowe.pl/cgi-bin/emulia/200102
2	PL_ZIPPZP.2400	Burmistrz Miasta Augustowa	Zbiór danych przestrzennych dla miejscowych planów zagospodarowania przestrzennego	200101	wyszukiwania, przeglądania, pobierania	https://rastry.gison.pl/wms/augustowmiasto
3	PL_ZIPIN.2846	Burmistrz Miasta Augustowa	Ewidencja Miejscowości Ulic i Adresów	200101	wyszukiwania, przeglądania, pobierania	https://www.punktyadresowe.pl/cgi-bin/emulia/200101
4	PL_ZIPPZP.6947	Wójt Gminy Augustów	Studium uwarunkowań i kierunków zagospodarowania przestrzennego	200102	wyszukiwania, przeglądania, pobierania	https://geomapmaker.online/geoserver/AugustowWSukzp/wms
5	PL_ZIPPZP.6948	Wójt Gminy Augustów	Zbiór danych przestrzennych dla miejscowych planów zagospodarowania przestrzennego	200102	wyszukiwania, przeglądania, pobierania	https://geomapmaker.online/geoserver/AugustowWMpzp/wms
6	PL_ZIPPZP.7284	Burmistrz Miasta Augustowa	Studium uwarunkowań i kierunków zagospodarowania przestrzennego	200101_1	przeglądanie, pobieranie	https://rastry.gison.pl/wms/augustowmiasto

Rys. 3. Zrzut ekranu z Ewidencji zbiorów i usług danych przestrzennych. <https://integracja.gugik.gov.pl/eziudp/>

4. Dodajemy we wcześniej otwartej zakładce link w odpowiednią komórkę (WMS - w tym przypadku) przy dodawaniu warstwy za pomocą "Usługi"



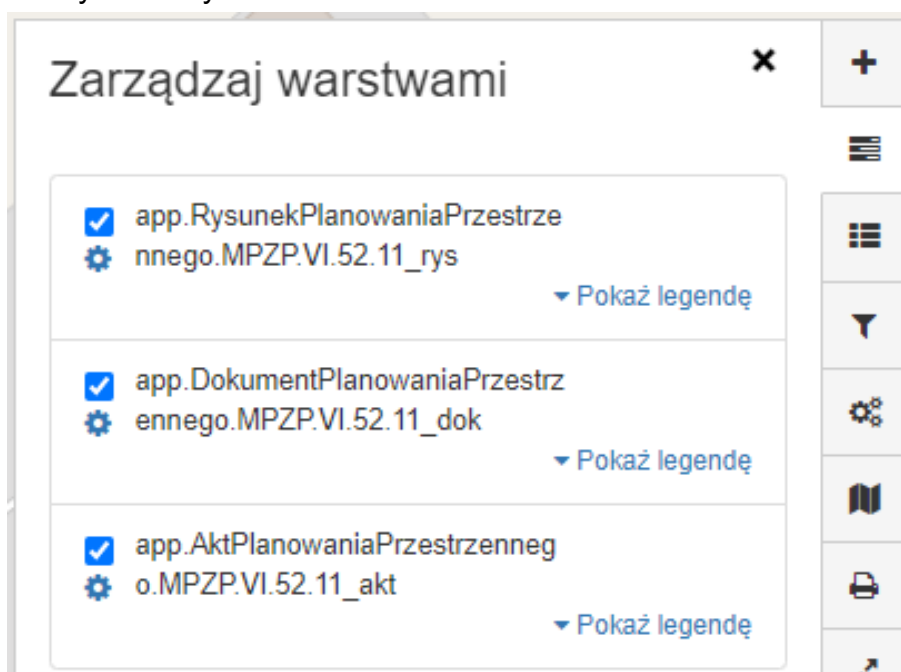
Rys. 4. Zrzut ekranu z programu do przeglądania usług sieciowych zgodnego z przepisami INSPIRE. Panel dodawania adresów URL. Widoczne trzy obiekty przestrzenne dla pojedynczego APP.

Usługa sieciowa pobiera/wyświetla zawartość usług sieciowych bez konieczności pobierania jakichkolwiek danych na komputer. Co jest właśnie największą zaletą tej metody publikacji danych.



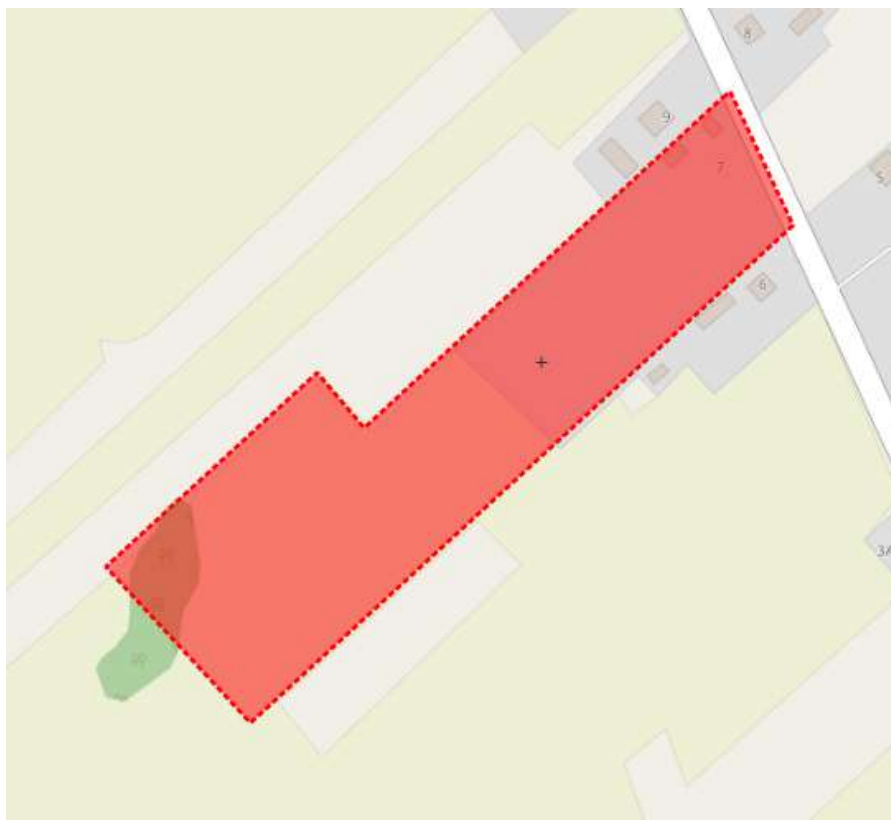
Rys. 5. Zrzut ekranu z programu do przeglądania usług sieciowych zgodnego z przepisami INSPIRE. Panel warstw. Widoczne trzy obiekty przestrzenne dla pojedynczego APP z wyświetlanym obrazem i z zawartością tabeli atrybutów.

- Zasilone warstwy dodają się automatycznie (bez komunikatu w przypadku braku wykrycia błędów) Prawidłowo dodana warstwa podświetla się na czarno i aby zlokalizować obiekt przestrzenny który chcemy analizować dla danego aktu, naciskamy koło zębate pod niebieskim okienkiem po lewej stronie nazwy warstwy.

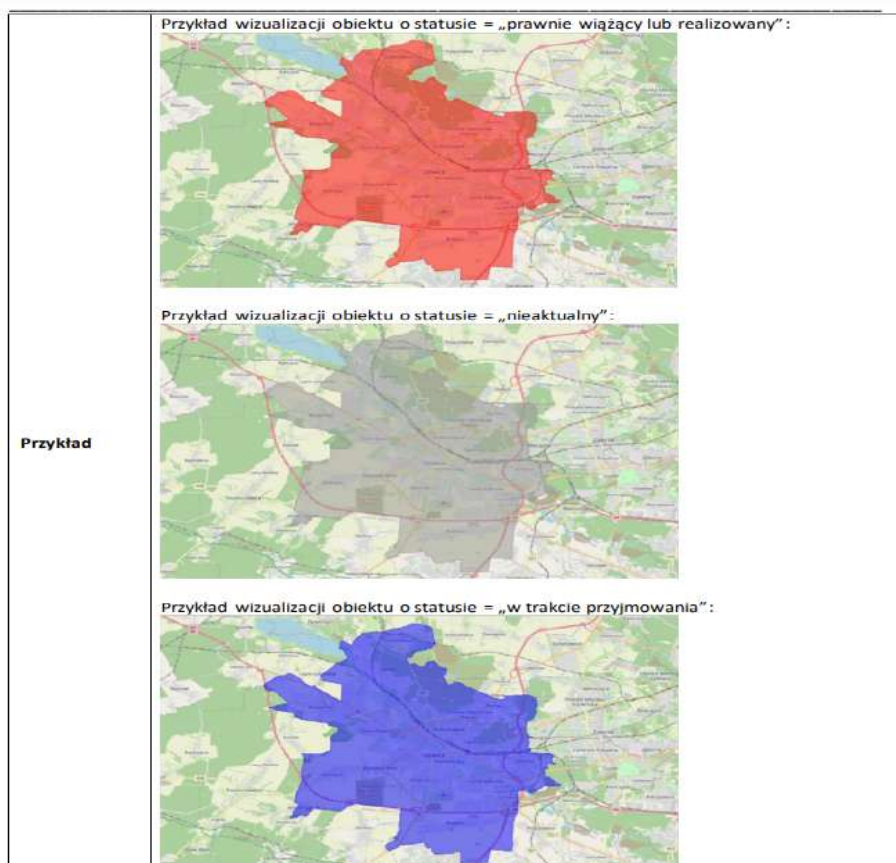


Rys. 6. Zrzut ekranu z programu do przeglądania usług sieciowych zgodnego z przepisami INSPIRE. Panel warstw. Widoczne trzy obiekty przestrzenne dla pojedynczego APP.

6. Wyświetlony obiekt powinien wyświetlać się zgodnie ze *Specyfikacją danych "Planowanie przestrzenne"*. Dzięki temu jesteśmy w stanie stwierdzić czy dokument jest obowiązujący czy jest przystąpieniem.

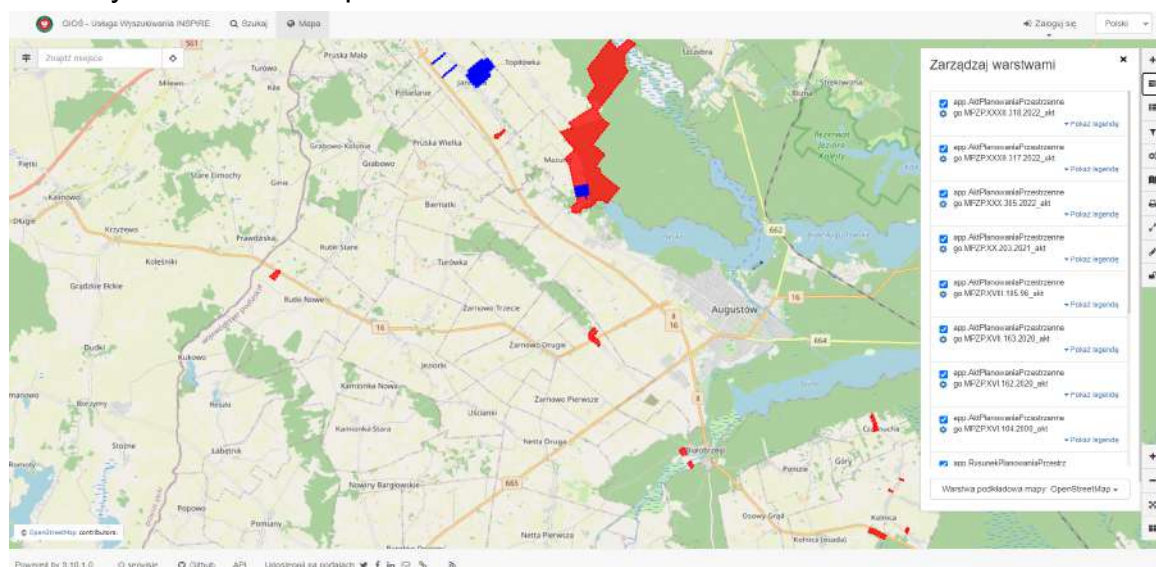


Rys. 7. Zrzut ekranu z programu do przeglądania usług sieciowych zgodnego z przepisami INSPIRE. Panel warstw. Widoczny obiekt przestrzenne zgodny z kolorami określonymi w Specyfikacją danych "Planowanie przestrzenne".



Rys. 8. Zrzut ekranu ze Specyfikacji danych "Planowanie przestrzenne" z przykładami.

7. Jeżeli chcemy sprawdzić czy dany zbiór jest aktualny w pierwszej kolejności dodajemy obiekty przestrzenne zawarte w zbiorze, a następnie dla każdego dokumentu po jednym obiekcie. w takiej sytuacji dokumenty planistyczne zawarte w zbiorze oraz pojedynczo podświetlają się na ciemny czerwony i możemy stwierdzić kompletność zbioru.



Rys. 7. Zrzut ekranu z programu do przeglądania usług sieciowych zgodnego z przepisami INSPIRE. Panel warstw. Widoczne obiekty przestrzenne zgodny z kolorami określonymi w Specyfikacją danych "Planowanie przestrzenne". Kolor niebieski przystąpienia mpzp. Kolor czerwony 0% przezroczystości. Świadczący o zgodności z racji pokrycia 50% przezroczystości dla app i 50% przezroczystości dla zbioru.

8. Kolejnym aspektem jest możliwość sprawdzenia szczegółowych informacji z Rozporządzenia w tabeli atrybutów dla każdego z poszczególnych obiektów przestrzennych. § 3. ust. 2 rozporządzenie Ministra Rozwoju, Pracy i Technologii z dnia 26 października 2020 r. w sprawie zbiorów danych przestrzennych oraz metadanych w zakresie zagospodarowania przestrzennego.

2. W zbiorze danych przestrzennych gromadzi się dane o następujących obiektach przestrzennych:

- 1) akcie planowania przestrzennego, obejmującym:
 - a) informację określającą wersję obiektu przestrzennego reprezentującego akt planowania przestrzennego,
 - b) tytuł aktu planowania przestrzennego,
 - c) typ aktu planowania przestrzennego,
 - d) poziom aktu planowania przestrzennego w hierarchii terytorialnej,
 - e) okres obowiązywania aktu planowania przestrzennego,
 - f) informację o statusie aktu planowania przestrzennego,
 - g) informację o zmianach aktu planowania przestrzennego,
 - h) informację o mapach podkładowych użytych do sporządzenia aktu planowania przestrzennego,
 - i) określenie granic obszaru objętego ustaleniami aktu planowania przestrzennego,
 - j) informację o rysunkach aktu planowania przestrzennego,

- k) informację o dokumentach powiązanych z aktem planowania przestrzennego, w szczególności inicjujących i przyjmujących akt, rozstrzygnięć nadzorczych i wyroków dotyczących aktu,
- 2) rysunku aktu planowania przestrzennego, obejmującym:
- informację określającą wersję obiektu przestrzennego reprezentującego rysunek aktu planowania przestrzennego,
 - tytuł rysunku aktu planowania przestrzennego,
 - łącze (adres URI), pod którym dostępny jest rysunek aktu planowania przestrzennego,
 - łącze (adres URI), pod którym dostępna jest legenda rysunku aktu planowania przestrzennego,
 - informację o układzie odniesienia przestrzennego rysunku aktu planowania przestrzennego,
 - informację o rozdzielczości przestrzennej rysunku aktu planowania przestrzennego,
 - okres obowiązywania aktu planowania przestrzennego,
- 3) dokumencie powiązanim z aktem planowania przestrzennego, obejmującym:
- tytuł dokumentu,
 - dane identyfikacyjne dokumentu,
 - datę utworzenia, publikacji lub zmiany dokumentu,
 - datę wejścia w życie i datę uchylecia dokumentu,
 - informację o organie wydającym dokument,
 - informację o dzienniku urzędowym, w którym opublikowano dokument,
 - łącze (adres URI), pod którym dostępny jest tekst dokumentu

id	początekWersji/Objektu	tytuł	obowiązujeOd	data	referencja	zasiegPrzestrzenny	gmi_id	identfier	podpisany_i_walidowalny_zbior	podpisany_i_walidowalny_gmi
15T000000	2022-11-15T00:00:00	Miejscowy plan zagospodarowania przestrzennego części terenów gminy Augustów położonych w ciągu	2000-08-21	2000-05-30	Miejscowy plan zagospodarowania przestrzennego, został sporządzony na podstawie mapy	4326727	PL_ZIPPZP_6948_200102-MPZP_XVI_104 2000_akt_20221115T000000			

Rys. . Zrzut ekranu z programu do przeglądania usług sieciowych zgodnego z przepisami INSPIRE. Panel warstw. Widoczne obiekty przestrzenne z informacjami zgodnymi z rozporządzeniem.

9. W każdej z tabeli atrybutów znajdziemy informacje zgodne z rozporządzeniem oraz w tabeli dla "app.AktPlanowaniaPrzestrzennego" znajdziemy łącze do podpisanego i walidowanego pliku GML co daje nam pewność poprawności obiektu przestrzennego oraz zawartych w nim informacji. Dzięki temu także odpowiedzialność za poprawność tych danych spoczywa na osobie podpisującej się pod plikiem GML.

- Walidacja plików GML: https://aplikacje.gov.pl/app/gov_xml_validator/#/
- Weryfikacja podpisu: <https://weryfikacjapodpisu.pl/verification/#dropzone>

The screenshot shows the 'Mój GOV' section of the gov.pl portal. It displays a green checkmark icon and the text 'Plik zwalidowany poprawnie' (File validated correctly). Below this, the filename 'APP_podpisane.gml' is shown. There is a button labeled 'Pobierz raport' (Download report) with a sub-label 'Raport_daneAPP_2023-02-09_09-07.txt'. A blue button at the bottom says 'SPRAWDŹ KOLEJNY PLIK' (Check next file). The footer contains various links like 'Rządowe centrum legislacji', 'Polityka cookies', and 'Służba cywilna', along with the gov.pl logo and a Creative Commons license notice.

Rys. . Zrzut ekranu z informacją o poprawności pliku GML.

	APP_podpisane.gml md5: ba8c8bb49d4273145e2291847e45a227
	Integralność: Zachowana - podpisane dane nie zostały zmodyfikowane od czasu ich elektronicznego uwierzytelnienia
	Podpisujący: KRZYSZTOF FORMELA
	Rodzaj uwierzytelnienia: Podpis zaufany (Minister do spraw Informatyzacji - pieczęć podpisu zaufanego)
	Deklarowany czas złożenia podpisu: 2022-11-18T10:42:32.473+01:00

Rys. . Zrzut ekranu z informacją o podpisaniu pliku GML.